



# Accompagner la CLE dans l'élaboration du SAGE Marne Confluence

## Phase : diagnostic

Commission Thématique Usages  
16 novembre 2012

# Pourquoi un récit rétrospectif ?

- Analyse rétrospective de l'évolution des différents thèmes de l'état initial et de leur prise en charge par les pouvoirs publics
  - Une **mise en perspective** de l'ensemble des thématiques du SAGE dans une **vision dynamique**
  - Faire ressortir les grands déterminants territoriaux et socio-économiques de ces évolutions : **poser le « décor » territorial du SAGE**
- Vers une formulation globale sur les enjeux du SAGE, appropriable par les instances du SAGE
- Préalable indispensable pour la phase suivante de construction des scénarios

# Trois grandes périodes

---

- Les bords de Marne, un territoire à l'identité très forte qui se transforme **après-guerre**
- **Des années 1960 à la fin des années 1980** : un développement qui malmène le rapport à l'eau et appelle des équipements
- **Des années 1990 à aujourd'hui** : la convergence de nouvelles dynamiques en faveur d'une reconquête des rivières et des milieux naturels

# I. Les bords de Marne, un territoire à l'identité très forte qui se transforme après-guerre

- La Marne, au cœur de l'identité du territoire
- Après-guerre, une transformation rapide du territoire



Baignade à Joinville



« Tête de rivière »  
en 1950 à Joinville



Port de Bonneuil en 1915

# I. Les bords de Marne, un territoire à l'identité très forte qui se transforme après-guerre

---

- Les affluents, des signes de fréquentation

*« Un de nos buts favoris était Ormesson, et de suivre le Morbras, rivière large d'un mètre, traversant des prairies où poussent des fleurs qu'on ne rencontre nulle part ailleurs » Radiguet, Le diable au corps, 1920*



## II. Des années 1960 à la fin des années 1980 : un développement qui malmène le rapport à l'eau et appelle des équipements

# A. Une mutation rapide des territoires

---

- La France en marche vers sa modernisation

SDAU - 1965

## Villes nouvelles

Commissariat Général au Plan

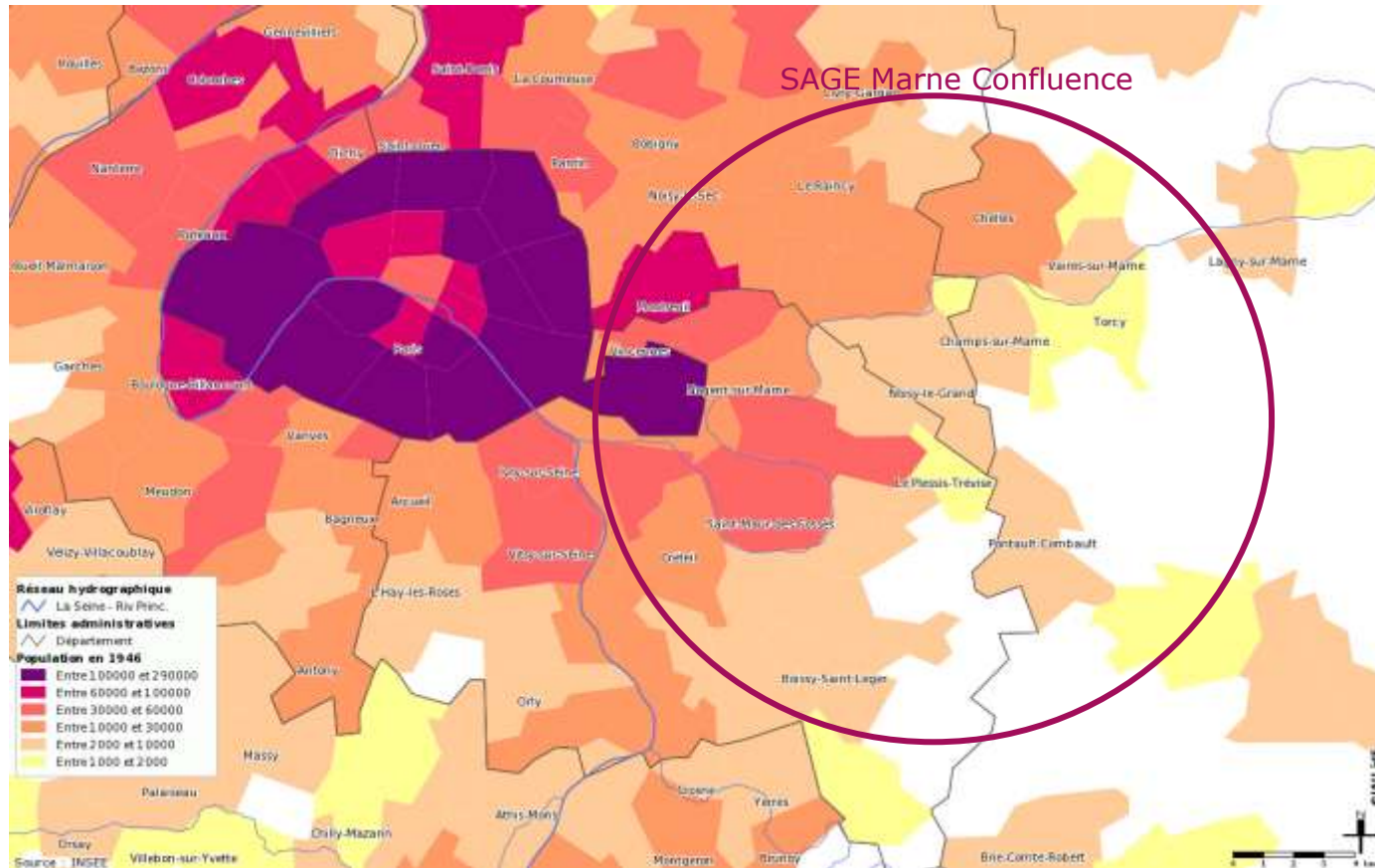
**Planification**

Etat centralisateur

# A. Une mutation rapide des territoires

- Un territoire profondément transformé : le développement des villes nouvelles et des infrastructures

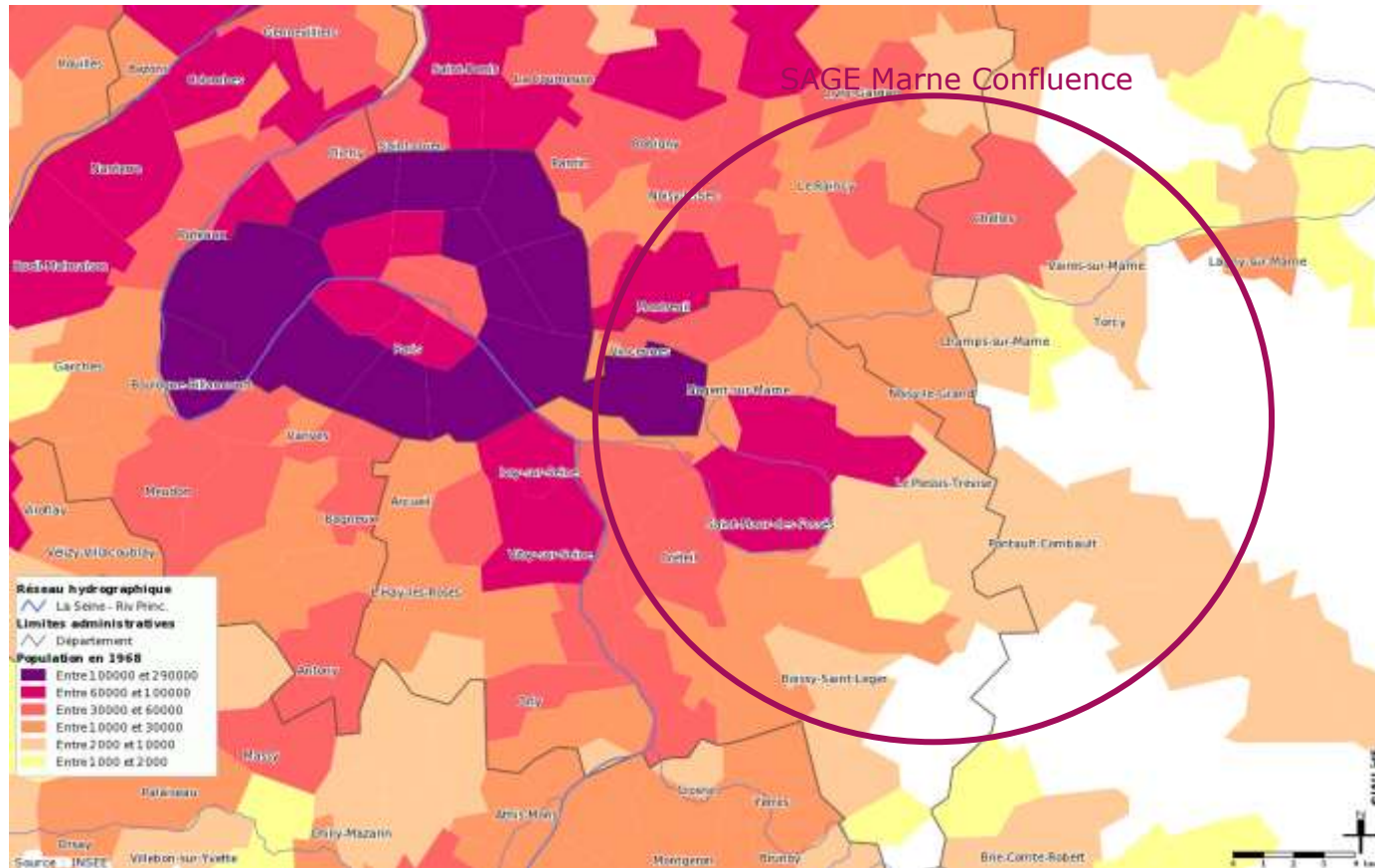
1948





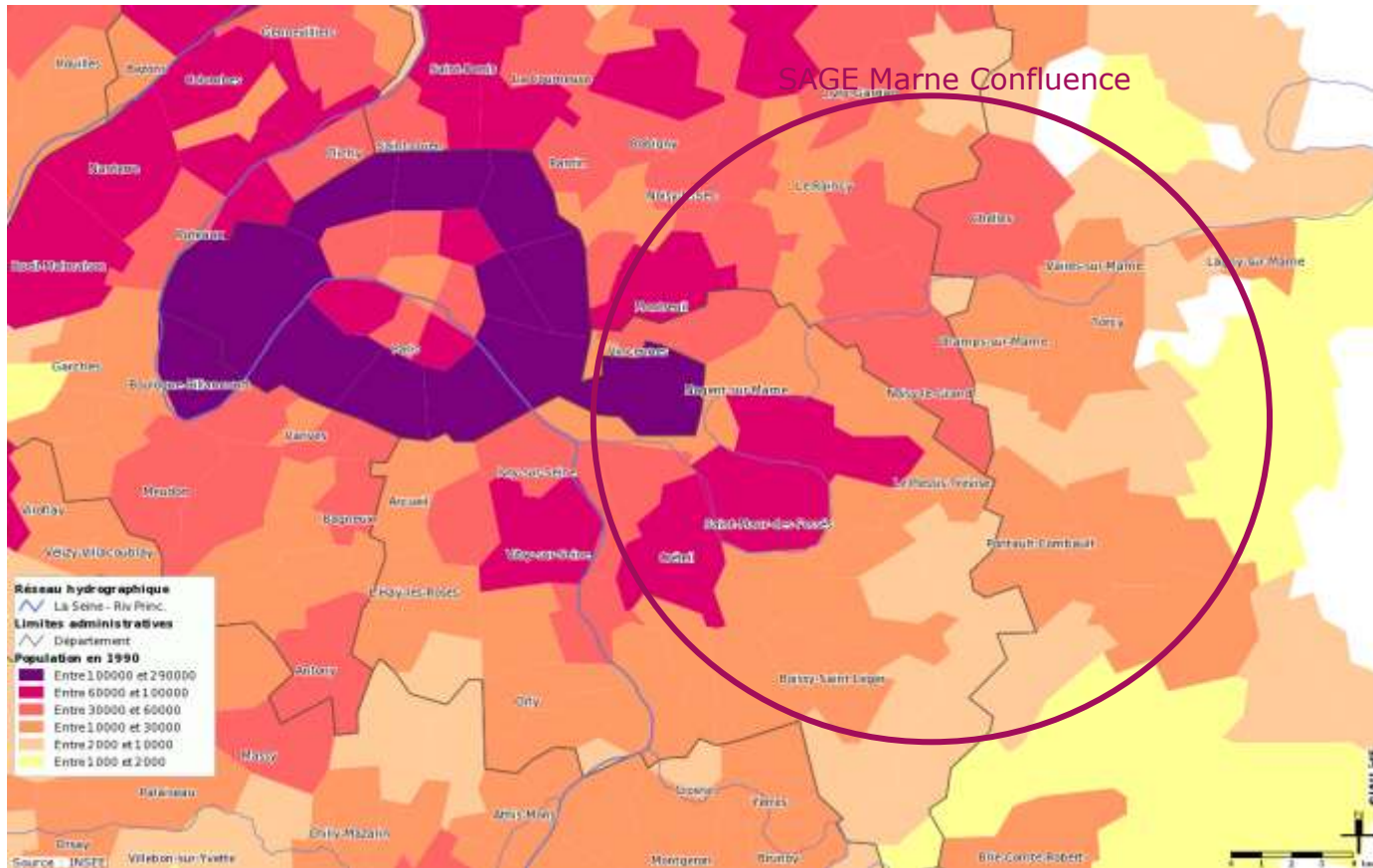
# A. Une mutation rapide des territoires

- Un territoire profondément transformé : le développement des villes nouvelles et des infrastructures
- 1968



# A. Une mutation rapide des territoires

- Un territoire profondément transformé : le développement des villes nouvelles et des infrastructures 1990



# A. Une mutation rapide des territoires

- Un territoire profondément transformé : le développement des villes nouvelles et des infrastructures

Créteil



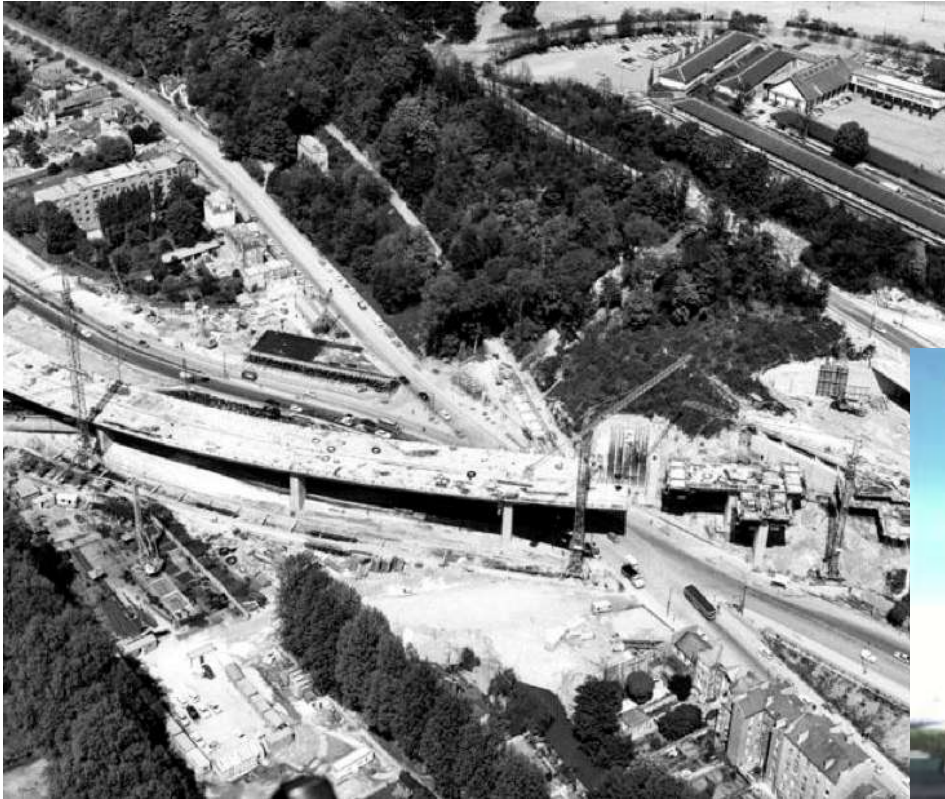
Marne-la-Vallée (Noisiel)



©IAURIF, 1975

# A. Une mutation rapide des territoires

- Un territoire profondément transformé : le développement des villes nouvelles et des infrastructures



Chantier de construction de l'autoroute A4 à Saint-Maurice, 1975

Viaduc et pont de Saint-Maurice vus depuis la Marne, 1996



©IAURIF

# A. Une mutation rapide des territoires

- Un territoire profondément transformé : le développement des villes nouvelles et des infrastructures

Extension et modernisation du Port de Bonneuil



1973

1985



## B. Des rapports à l'eau qui se modifient

- Un lien à la rivière différent selon les époques, les formes urbaines et les populations
  - Après-guerre, la Marne n'est plus l'axe central du développement urbain
  - Les grands ensembles sont construits sans penser le lien des habitants à l'eau
  - Mais certaines communes tentent de préserver leur cadre de vie et leur lien privilégié à la rivière
- ⇒ Des politiques publiques et des formes urbaines à l'origine d'un attachement à la Marne variable

## Un lien dégradé à la Marne, émergence d'une nouvelle offre de loisirs

- La fin de la Marne comme « eldorado » mais maintien des activités sportives sur l'eau



Le Perreux, 1985, ©IAURIF

# Un lien dégradé à la Marne, émergence d'une nouvelle offre de loisirs

- L'émergence d'une nouvelle offre de loisirs en lien avec l'eau



Construction de la base de loisirs de Vaires, années 1970

©IAURIF



©IAURIF

Plage de la base de Torcy, 1990



# Un lien dégradé à la Marne, émergence d'une nouvelle offre de loisirs

- L'émergence d'une nouvelle offre de loisirs en lien avec l'eau

Ports de plaisance de Neuilly-sur-Marne et Joinville



©IAURIF



©IAURIF

## Un lien dégradé à la Marne, émergence d'une nouvelle offre de loisirs

- Sur la Marne, un renouveau dans l'entretien des berges au profit de la promenade et des loisirs

Pêcheur à Saint-Maur



©IAURIF, 1987

# Un lien dégradé à la Marne, émergence d'une nouvelle offre de loisirs

- Une cohabitation des usages sans trop de heurts ?

**ARRÊTÉ PREFECTORAL DU 18 JUIN 1975**

**REGLEMENTANT L'EXERCICE DE LA NAVIGATION DE PLAISANCE ET DES  
ACTIVITES SPORTIVES ET TOURISTIQUES SUR LA RIVIERE DE MARNE  
DANS LE DEPARTEMENT DE LA SEINE-SAINT-DENIS**

LE PREFET DE LA SEINE-SAINT-DENIS  
Chevalier de la Légion d'Honneur,

**ARRÊTÉ PREFECTORAL DU 23 SEPTEMBRE 1983**

**Réglementant l'exercice de la navigation de plaisance et des activités  
sportives et touristiques sur la rivière de Marne et sur le Grand Morin dans  
le département de Seine-et-Marne.**

Le préfet, commissaire de la République,  
du département de Seine-et-Marne,  
chevalier de la Légion d'honneur,

# Un lien dégradé à la Marne, émergence d'une nouvelle offre de loisirs

- Des affluents peu fréquentés et considérés selon une optique utilitaire

Etang de Lognes, Val  
Maubuée



©IAURIF, 1990



L'étang du coq : une vue fonctionnelle

# Des milieux naturels sacrifiés

- Une prise de conscience au niveau national des enjeux environnementaux qui n'a que peu d'effets sur le territoire du SAGE



©IAURIF

Berge bétonnée sur l'île de Beauté à Nogent, 1985



©IAURIF

Berges aménagées au Perreux, 1990



©IAURIF

# Une politique de l'eau centrée sur les équipements

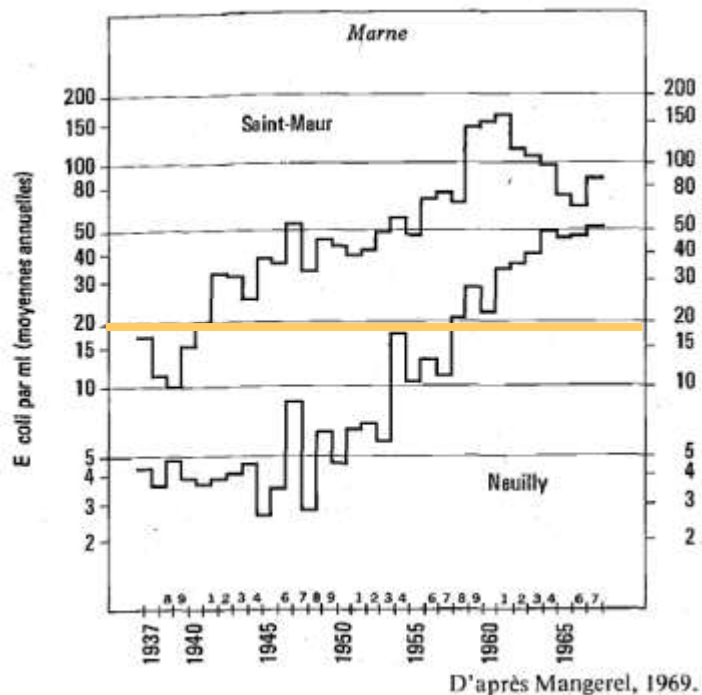
- Des agences financières de bassin pour accompagner le développement économique et urbain de la France



# Une politique de l'eau centrée sur les équipements

- L'assainissement dans le territoire : de la prise de conscience d'une qualité dégradée aux premières actions

Entre 1937 et 1967



Norme baignade 1976



Construction de la station de Valenton, 1985

# Une politique de l'eau centrée sur les équipements

- La sécurisation de l'approvisionnement en eau potable



Barrage-réservoir du lac du Der



Prise d'eau pour l'usine d'eau potable de Neuilly-sur-Marne



## Une politique de l'eau centrée sur les équipements

- Gérer les surplus d'eau : des aménagements techniques et paysagers



Maisons inondées en 1955 à Bry-sur-Marne et à Saint-Maur

# Une politique de l'eau centrée sur les équipements

- Gérer les surplus d'eau : des aménagements techniques et paysagers



Etangs du Val  
Maubuée



Aménagement de  
rétention des eaux  
pluviales

# En synthèse (1960-1990) : un rapport à l'eau appauvri

---

- Le lien historique du territoire à la Marne, tout en se maintenant, s'appauvrit
  - Rivière considérée comme un vecteur (de polluants, de transports, d'inondations...)
  - Situation très dégradée des affluents
  - Les loisirs à caractère populaire et la vie sociale autour de la Marne tendent à se réduire
  - Certains rapports à l'eau s'en sortent mieux (sports)
  - Des milieux naturels sacrifiés, jamais considérés en tant que tels



### III. Des années 1990 à aujourd'hui : la convergence de nouvelles dynamiques en faveur d'une reconquête des rivières et des milieux naturels

## A. Des territoires toujours en mouvement, la montée en puissance de l'environnement

---

- Une place accrue de l'environnement dans le paysage national et international

Directive Nitrates

**Développement durable**

**DERU**

Loi sur l'eau

Directives Habitats et Oiseaux

Vote écologiste

**DCE**

Grenelle

## A. Des territoires toujours en mouvement, la montée en puissance de l'environnement

- L'essor de la navigation marchande : entre mondialisation et environnement

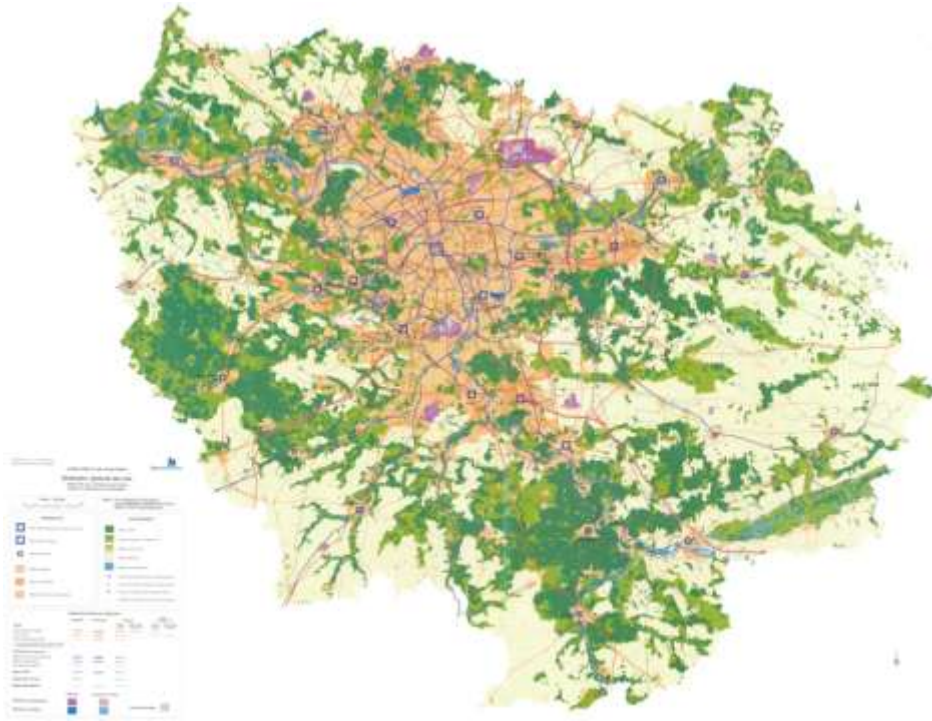


Le port de Bonneuil au début des années 1990

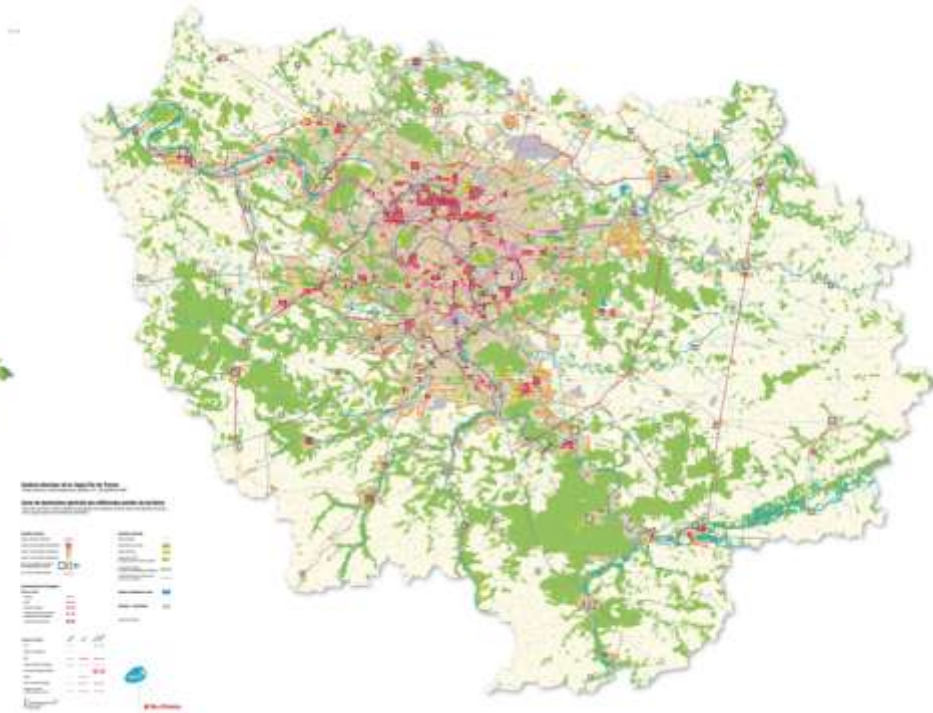


# A. Des territoires toujours en mouvement, la montée en puissance de l'environnement

- Des projets d'aménagement du territoire ambitieux



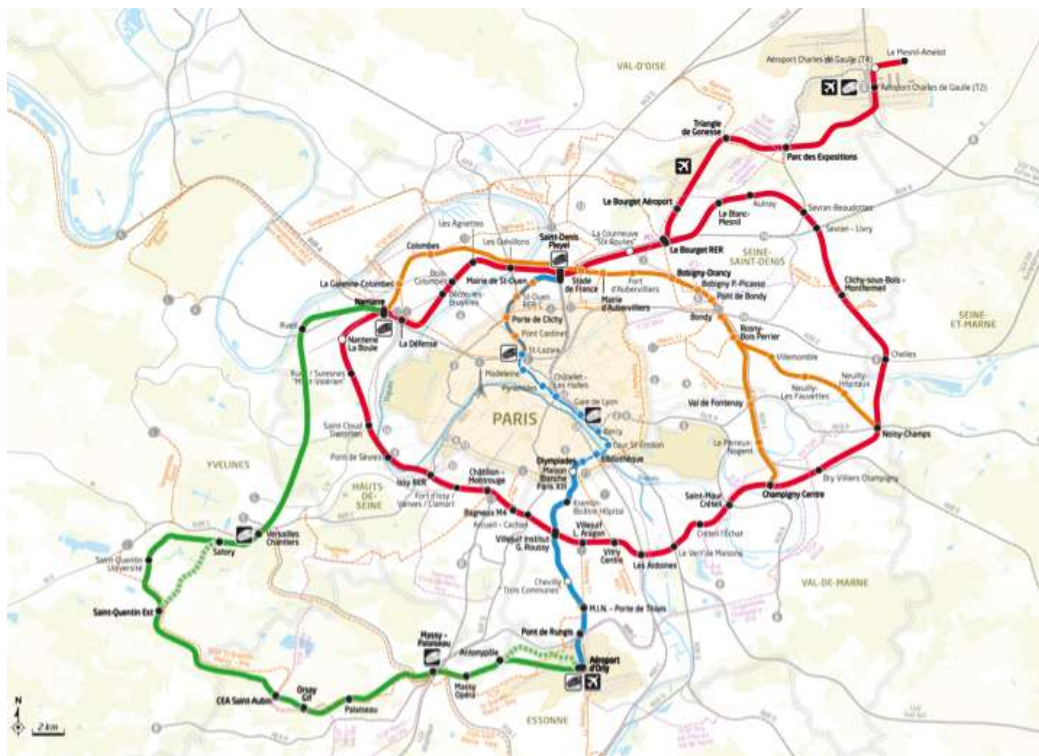
SDRIF 1994



SDRIF 2008

# A. Des territoires toujours en mouvement, la montée en puissance de l'environnement

- Des projets d'aménagement du territoire ambitieux



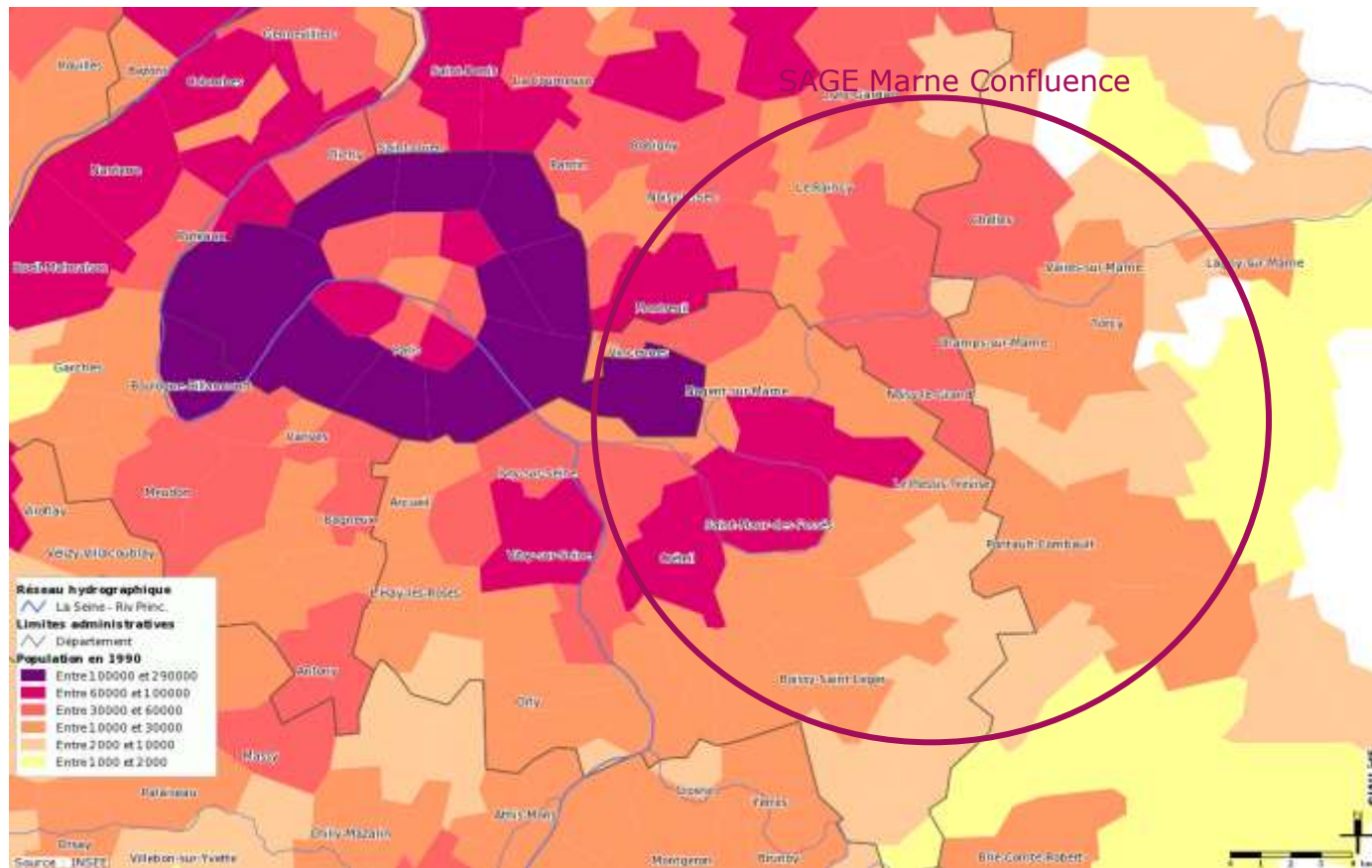
Grand Paris Express



# A. Des territoires toujours en mouvement, la montée en puissance de l'environnement

- Sur le territoire, une urbanisation qui se poursuit selon un rythme moins rapide

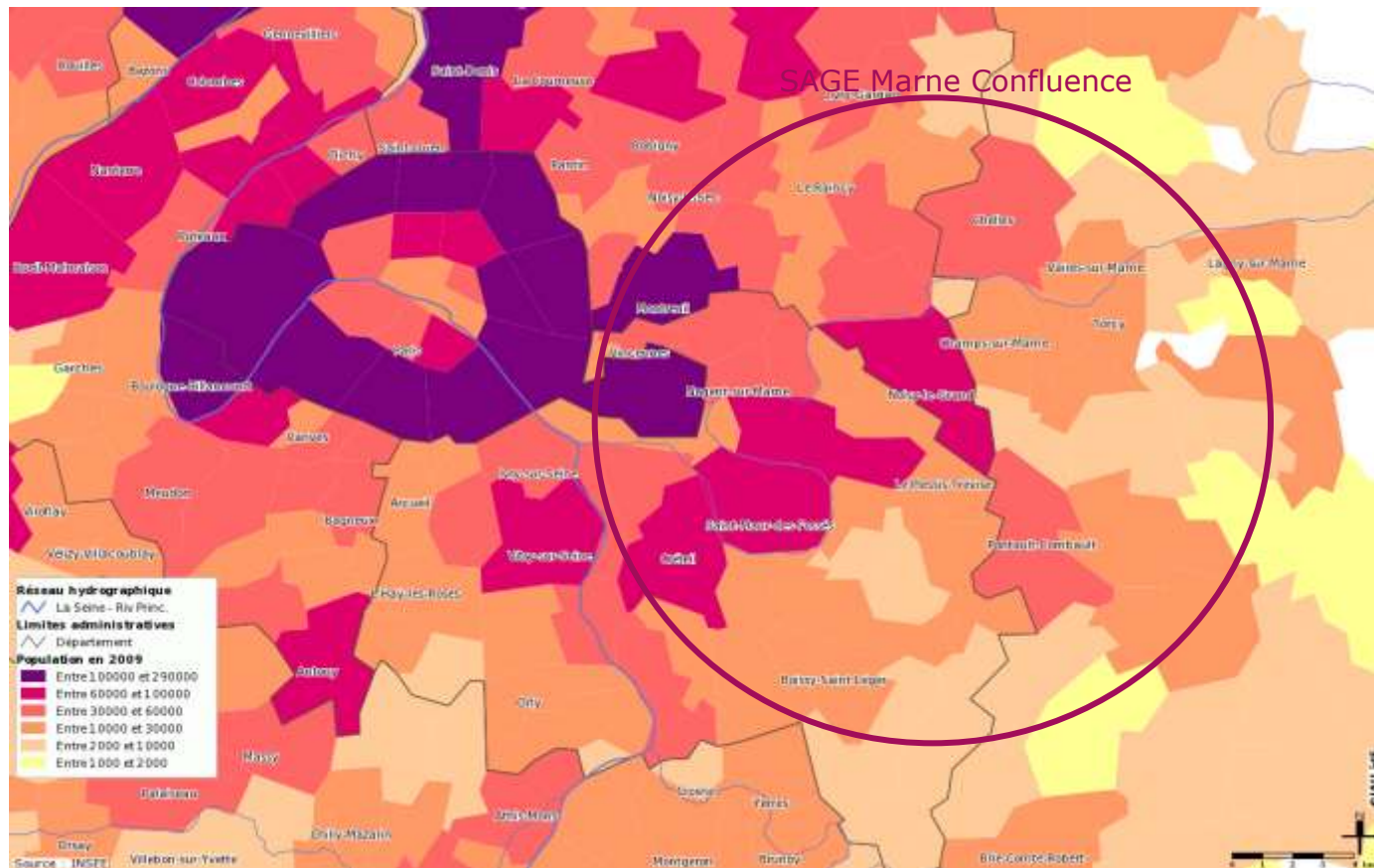
1990



# A. Des territoires toujours en mouvement, la montée en puissance de l'environnement

- Sur le territoire, une urbanisation qui se poursuit selon un rythme moins rapide

2009



## A. Des territoires toujours en mouvement, la montée en puissance de l'environnement

- Des plateaux de moins en moins agricoles et forestiers



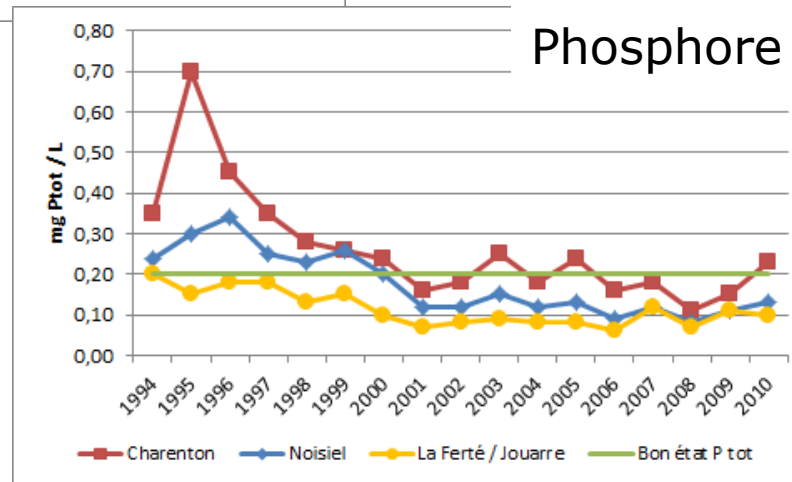
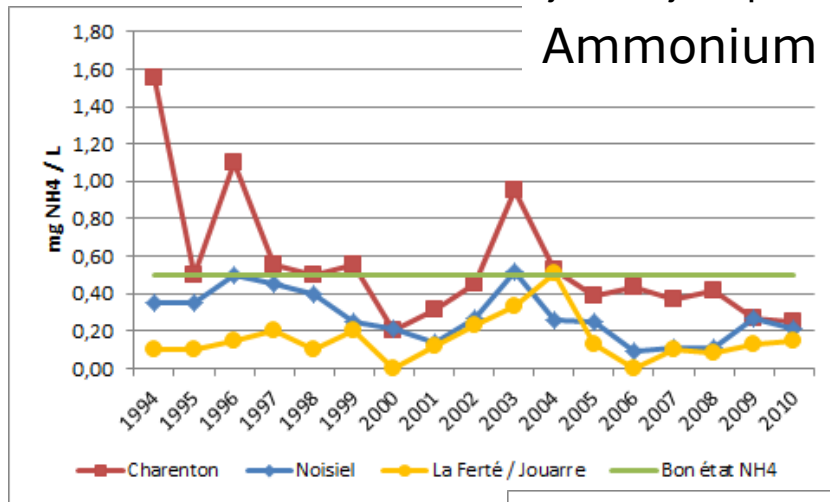
Maraîchage à Coubron en 2000

Elevage d'ânesses à  
Chennevières-sur-Marne



## B. La rivière et les milieux naturels, au cœur de diverses initiatives

- Le syndicat Marne Vive, acteur pionnier pour la reconquête de la Marne
- Des efforts importants d'assainissement
- Le ruissellement, enjeu majeur pour la qualité de l'eau et l'amén



## B. La rivière et les milieux naturels, au cœur de diverses initiatives

- Le renouveau de la vie sociale sur les bords de Marne dès les années 1990



## B. La rivière et les milieux naturels, au cœur de diverses initiatives

- Le renouveau de la vie sociale sur les bords de Marne dès les années 1990



## B. La rivière et les milieux naturels, au cœur de diverses initiatives

- Une prise en compte progressive des milieux naturels



**CHELLES** ► Tandis que les écologistes maintiennent la pression

### La municipalité protégera les îles

« Nous sommes en fin de piste, plutôt rassurés, mais nous attendons des preuves écrites », confiait, samedi, l'association les Riverains des bords de Marne. Lucien Follet, son président, participait à la manifestation organisée par une dizaine d'associations de protection de l'environnement. Les écologistes veulent s'assurer que la municipalité a abandonné l'idée de maintenir l'île n° 7 avec des palplanches pour stopper l'érosion (voir notre édition du samedi 21 décembre).

« Soyez rassurés, leur a dit l'adjoint à l'environnement, trois îles ont fait l'objet de confortements lourds, sous l'ancienne municipalité. Nous avons arrêté les travaux pour réorienter le projet. » Serge Goutmann a confirmé aux manifestants que la mairie s'orientait vers une technique de génie végétal. Au lieu de planter des planches métalliques au pied des berges et des dalles alvéolées sur les îles, la municipalité renforcera la végétation. « Les palplanches ne sont pas esthétiques. En plus, elles empêchent les poissons de créer leurs caches », ajoute Serge Goutmann.

La mairie veut donc modifier le



contrat régional. Sur l'enveloppe de 18 millions de francs, il reste 11,7 millions à dépenser, autrement. « Nous conforterons le pied des berges par des moyens naturels, avec des pieux de bois ou des fagots, ce qui n'étouffera pas la faune et la flore. Cette technique coûte beaucoup moins cher au début, mais comme elle est naturelle et fragile, elle

demande un suivi. C'est pourquoi nous avons fait appel à un paysagiste conseil », détaille l'adjoint au maire. Il faudra par ailleurs planter sur les îles des arbres robustes, supportant plusieurs mois d'inondations par an. « Ces îles deviendront des réserves naturelles de fait. De là à officialiser ce classement, comme le

demi en ét tage  
Ce ront s'act bène de p

*Le Parisien*

Aménagement de berges en béton à Chelles, stoppé en 1996 suite à l'intervention de l'association des Riverains des Bords de Marne

## B. La rivière et les milieux naturels, au cœur de diverses initiatives

- Une prise en compte progressive des milieux naturels



**Berges artificielles à gauche (Bry) et berges en cours de restauration (Le Perreux)**

Photo prise depuis la passerelle de Bry - SMV



**Berge à caractère naturel Bonneuil-sur-Marne**

© Jean-François Asmodé-OGE



**Berge du Morbras non entretenue au niveau de la cuvette d'Amboile, Ormesson-sur-Marne**

SMV



**Berge d'étang avec roselière, Vaires sur Marne**

© Jean-François Asmodé-OGE



## B. La rivière et les milieux naturels, au cœur de diverses initiatives

- Des affluents encore peu valorisés



# En synthèse (1990 – 2012) : vers une politique fédératrice de l'eau et des milieux naturels

---

- Toutes les dimensions de la rivière sont progressivement investies et se font de plus en plus écho
  - Jonction entre la politique d'équipements et la volonté de renouer avec les usages historiques de la Marne
  - Mobilisation autour des milieux aquatiques, supports de loisirs et de lien social, qui doivent aussi être considérés comme des milieux naturels à part entière
  - ⇒ Convergence des différentes politiques autour d'un objectif commun, visant à réinscrire pleinement la Marne dans le territoire
  - Travail encore largement inabouti sur les affluents
- Le SAGE Marne Confluence constitue donc l'aboutissement logique de cette histoire. C'est en effet à lui qu'il revient d'inscrire ces dynamiques convergentes dans un véritable projet de territoire valorisant les milieux aquatiques dans leurs différentes dimensions, sur l'ensemble de son territoire de compétence.

# Les grands déterminants territoriaux

---

- **L'aménagement du territoire**
  - Croissance urbaine et planification territoriale
  - Développement du transport fluvial de marchandises
- **Les déterminants socio-politiques**
  - Emergence d'une « société des loisirs »
  - Mobilisation de la société civile
- **Les politiques de l'eau**
  - Grands aménagements hydrologiques de la Marne
  - Cadre général des politiques de l'eau, au niveau du bassin, de la France et de l'Europe

# Le « décor » du futur SAGE

## Un décor fait de certitudes... et d'incertitudes !

- Les déterminants socio-politiques
  - Une « société des loisirs » valorisant la proximité
  - Une société civile toujours vigilante
- Les politiques de l'eau
  - Une régulation par les grands aménagements hydrologiques de la Marne sous contrainte de changement climatique
  - La DCE reste un réel aiguillon dans le pilotage des politiques de l'eau françaises

# Le « décor » du futur SAGE

---

- L'aménagement du territoire
  - La poursuite de la croissance urbaine dans le cadre du Grand Paris/SDRIF :
    - Accroissement démographique selon les prévisions INSEE à 2040 (taux similaire à l'évolution 1990-1999)
    - Grand Paris : 6 000 logements à construire par an sur le territoire du SAGE
  - Un nouvel essor développement du transport fluvial de marchandises ou la poursuite tendancielle du trafic actuel ?
    - Objectifs de croissance Port de Paris
    - Construction canal Seine Nord